



# EWAKUACJA





# EWAKUACJA

Jeżeli z uzasadnionych przyczyn nie jest możliwe opuszczenie budynku, np. na skutek silnego zadymienia korytarza lub klatki schodowej, należy schronić się w najbliższym wyposażonym w okno pomieszczeniu pamiętając, aby odruchowo **nie zamknąć** się od środka na klucz.

W razie potrzeby należy **uszczelnić szpary w drzwiach zwilżonymi wodą tkaninami**.

Jeżeli możliwe jest otwarcie okna, zawsze trzeba skorzystać z tej okazji, aby nie ulec zatruciu toksycznymi i często bezwonnymi gazami pożarowymi, mogącymi dostać się do pomieszczenia. Otwarte okno należy też wykorzystać do zasygnalizowania swojej obecności w budynku osobom znajdującym się na zewnątrz.

Jeśli natomiast otwarcie lub wybicie okna z różnych względów nie jest możliwe, należy jak najszybciej o swojej sytuacji **poinformować (np. telefonicznie) straż pożarną**.

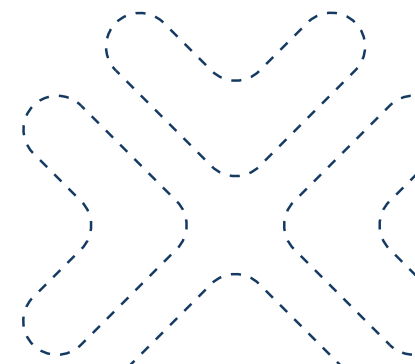




## EWAKUACJA - OZNAKOWANIE

Znaki ewakuacyjne są podstawowym oznaczeniem niezbędnym dla zapewnienia bezpieczeństwa przebywających w budynku osób w wypadku wybuchu pożaru lub innych sytuacji wymagających ewakuacji.

Odpowiednie oznakowanie dróg ewakuacyjnych jest widoczne i intuicyjne dla osób w ich pobliżu, dzięki czemu pozwala na szybkie i sprawne przeprowadzenie ewakuacji, niezależnie od warunków (nawet w przypadku zadymienia lub braku oświetlenia).





## EWAKUACJA - OZNAKOWANIE

### Oświetlenie ewakuacyjne musi spełniać wymagania PN-EU, a w szczególności:

- natężenie światła powinno wynosić od 1 do 5 lx,
- minimalny czas świecenia wynosi 1 godzinę,
- włączane jest samoczynnie po ustaniu zasilania podstawowego w obiekcie,
- jak sama nazwa wskazuje oświetla wyjścia i drogę ewakuacyjną z budynku lub z jednej strefy pożarowej do drugiej,
- oświetlenie to poza główną drogą ewakuacyjną i przy urządzeniach przeciwpożarowych powinno świecić z natężeniem 5 lx.





## ZASADY EWAKUACJI

1. O powstałym zagrożeniu należy zawiadomić osoby znajdujące się w strefie zagrożenia, służbę dyżurną, kierownika obiektu, dziekana wydziału i kanclerza.
2. W przypadku dużych zdarzeń należy dodatkowo powiadomić rektora.
3. Zachować spokój i nie dopuścić do powstania paniki.
4. Służba dyżurna w porozumieniu z kierownikiem obiektu oraz dziekanem, po rozpoznaniu sytuacji podejmuje decyzję o wezwaniu jednostek ratowniczych, bądź likwidację zagrożenia podręcznym sprzętem gaśniczym.
5. W przypadku, gdy są alarmowane jednostki interwencyjne PSP należy podać:
  - a) dokładną lokalizację miejsca zdarzenia,
  - b) co się pali,
  - c) czy istnieje zagrożenie życia ludzi,
  - d) numer telefonu, z którego jest zgłaszana informacja o zdarzeniu oraz swoje dane osobowe.

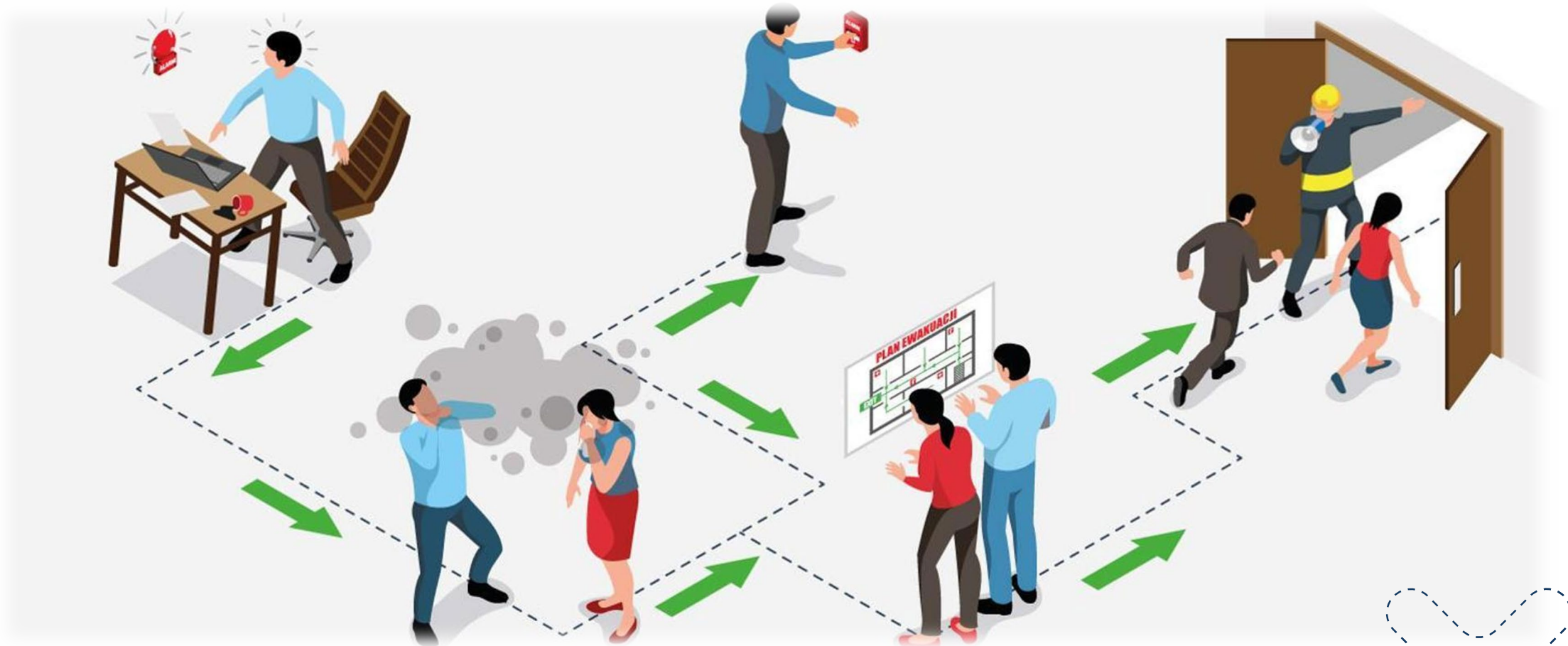
**UWAGA: odłożyć słuchawkę dopiero po potwierdzeniu otrzymania zgłoszenia przez dyżurnego PSP.**

6. W zależności od rodzaju występującego zagrożenia należy wzywać również inne jednostki ratownicze.
7. **Podczas ewakuacji, przełożony odpowiada za swoich podwładnych, a wykładowca za studentów znajdujących się na terenie uczelni.**





# ZACHOWANIE PODCZAS WYKRYCIA POŻARU



Źródło: [www.gov.pl/web/kgpsp/bezpieczna-ewakuacja](http://www.gov.pl/web/kgpsp/bezpieczna-ewakuacja)





# OGÓLNE ZASADY POSTĘPOWANIA W RAZIE WYKRYCIA POŻARU



---

Zaalarmuj osoby znajdujące się w strefie zagrożenia.

---

Zaalarmuj odpowiednie służby ratunkowe.

---

Rozpocznij ewakuację.

---

W miarę możliwości przystąp do gaszenia pożaru.



**Telefon alarmowy 112**

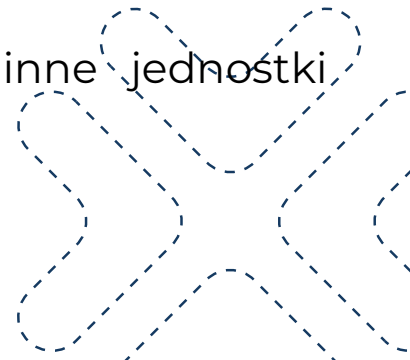




## ZASADY ALARMOWANIA

1. O powstałym zagrożeniu należy zawiadomić osoby znajdujące się w strefie zagrożenia, służbę dyżurną, kierownika obiektu, dziekana wydziału i kanclerza.
2. W przypadku dużych zdarzeń należy dodatkowo powiadomić rektora.
3. Zachować spokój i nie dopuścić do powstania paniki.
4. Służba dyżurna w porozumieniu z kierownikiem obiektu oraz dziekanem, po rozpoznaniu sytuacji podejmuje decyzję o wezwaniu jednostek ratowniczych, bądź likwidację zagrożenia podręcznym sprzętem gaśniczym.
5. W przypadku, gdy są alarmowane jednostki interwencyjne PSP należy podać:
  - a) dokładną lokalizację miejsca zdarzenia,
  - b) co się pali,
  - c) czy istnieje zagrożenie życia ludzi,
  - d) numer telefonu, z którego jest zgłaszana informacja o zdarzeniu oraz swoje dane osobowe.

**UWAGA: odłożyć słuchawkę dopiero po potwierdzeniu otrzymania zgłoszenia przez dyżurnego PSP.**
6. W zależności od rodzaju występującego zagrożenia należy wzywać również inne jednostki ratownicze.





# BEZPIECZEŃSTWO W OBIEKCIE

## INSTRUKCJA POSTĘPOWANIA NA WYPADEK POWSTANIA POŻARU

### ALARMOWANIE

1. W przypadku powstania pożaru należy zachować spokój, nie wywoływać paniki i natychmiast zaalarmować okrzykiem „PALI SIĘ - POŻARI!” innych pracowników, uruchomić najbliższy ręczny ostrzegacz pożarowy lub telefonicznie zawiadomić straż pożarną.
2. Alarmując: CENTRUM POWIADAMIANIA RATUNKOWEGO tel. 112 lub STRAŻ POŻARNĄ, tel. 998 należy podać:
  - gdzie i co się pali (adres i nazwa obiektu)
  - czy istnieje zagrożenie ludzi,
  - nazwisko i numer telefonu z którego wzywa się straż pożarną.

UWAGA ! Odłożyć słuchawkę dopiero po potwierdzeniu przyjęcia zgłoszenia i odczekać chwilę po telefonie na ewentualne sprawdzenie.

3. O powstałym pożarze należy ponadto powiadomić:

POLICJĘ tel. 997 lub alarmowy 112

DYREKTORA (KIEROWNIKA ZAKŁADU) tel. ....

4. W razie potrzeby (nieszczęśliwy wypadek, awaria) alarmować: tel. 999 lub alarmowy 112

Szczegółowe zasady postępowania oraz plany ewakuacji każdego obiektu znajdują się w **Instrukcji Bezpieczeństwa Pożarowego**, z którą bezwzględnie powinni się zapoznać wszyscy stali pracownicy, a także osoby świadczące prace lub usługi w danym obiekcie.

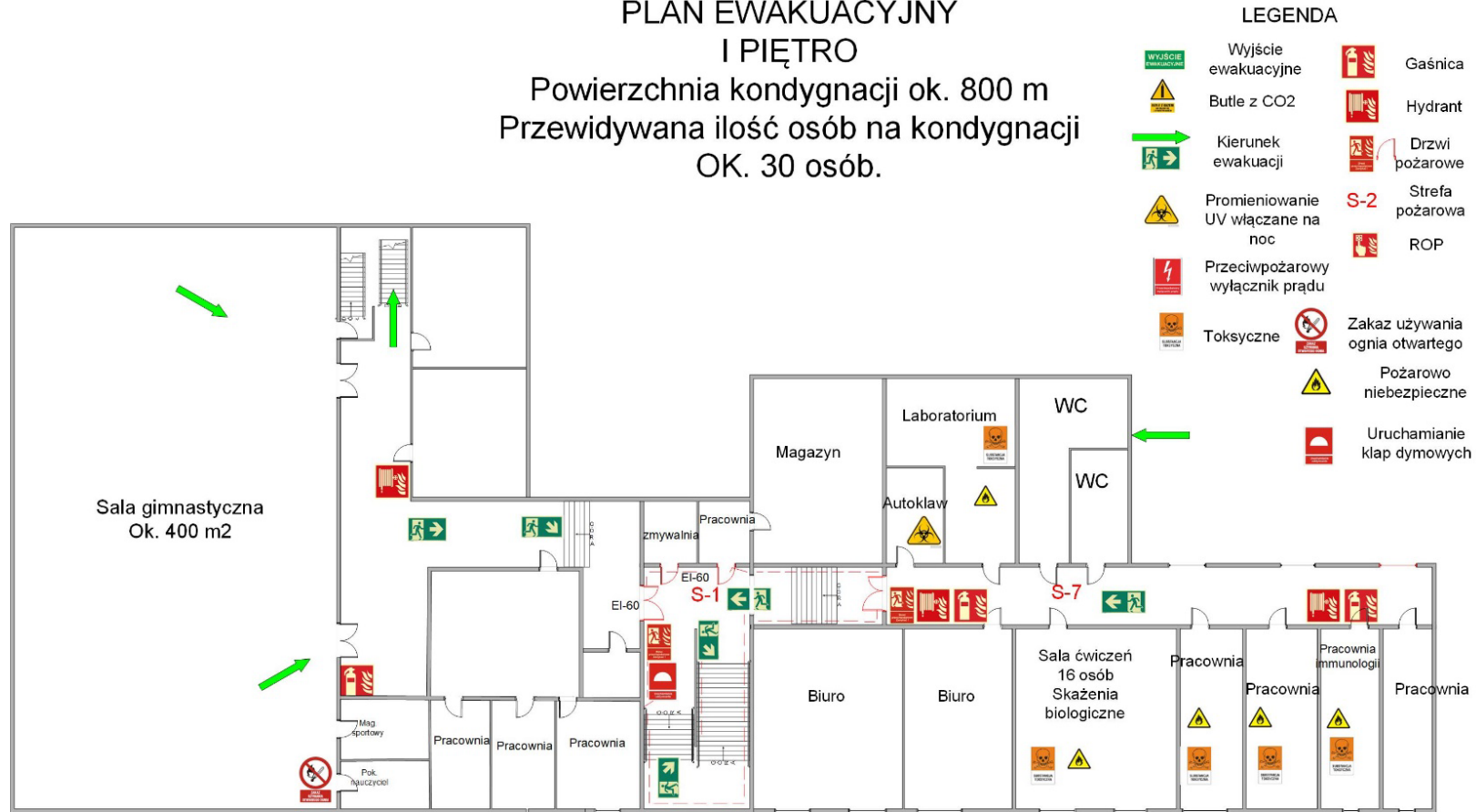




# BEZPIECZEŃSTWO W OBIEKCIE

## Przykładowy plan ewakuacyjny

PLAN EWAKUACYJNY  
I PIĘTRO  
Powierzchnia kondygnacji ok. 800 m  
Przewidywana ilość osób na kondygnacji  
OK. 30 osób.





**DZIĘKUJĘ ZA UWAGĘ**

**[WWW.USZ.EDU.PL](http://WWW.USZ.EDU.PL)**

